

EXMO(A) SR(A) DR(A) JUIZ(ÍZA) DE DIREITO DA 4ª VARA CÍVEL DA COMARCA DE JOINVILLE – SC

Processo: 0301750-45.2016.8.24.0038
Tipo: Recuperação Judicial
Autores: Wetzel S/A

GLADIUS CONSULTORIA E GESTÃO EMPRESARIAL S/S LTDA, neste ato representada por seu administrador, **Agenor Daufenbach Júnior, Administrador Judicial** no processo de **RECUPERAÇÃO JUDICIAL** de **WETZEL S/A**, vem, respeitosamente, a presença de V. Exa., informar e ao final requerer o que segue:

Visando dar efetividade ao art. 22, II, "c" da Lei 11.101/2005, vem esta administração judicial apresentar:

RELATÓRIO MENSAL DAS ATIVIDADES DA DEVEDORA

Elaborando relatórios relativos ao faturamento mensal, indicadores financeiros bem como o número de funcionários ligados as empresa autora, como forma de monitoramento de suas atividades e intensidade de continuidade da produção.

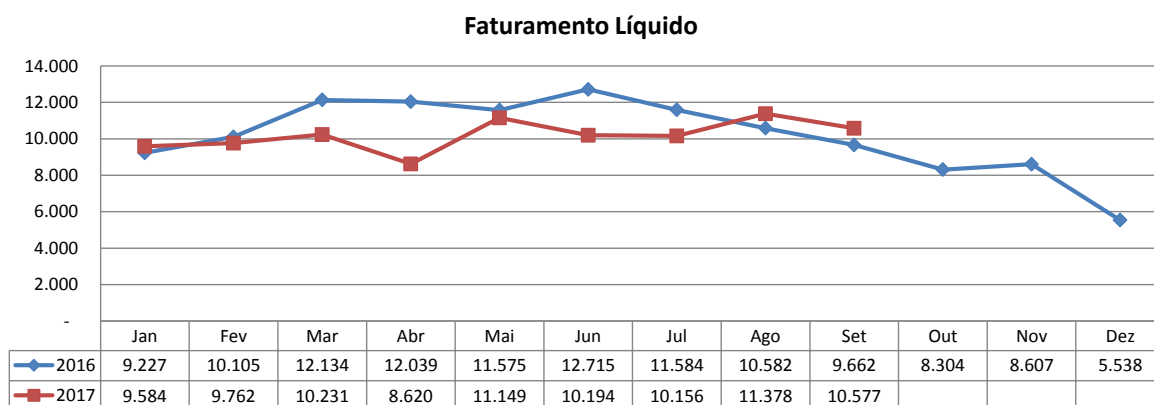
Desta feita, além dos dados industriais informados nesta peça, se traz anexo o Balancete contábil do mês de **Setembro de 2017**, devidamente auditado pelo órgão competente.

1. INDICADORES FINANCEIROS DA CONTROLADORA

Como relatado na inicial, a sociedade empresária WETZEL dedica-se a produção de peças fundidas e usinadas de ferro e alumínio para caminhões e ônibus e produtos destinados aos seguimentos de instalações elétricas.

1.1. Da composição das receitas da recuperanda

O faturamento líquido atingiu no mês de **Setembro/2017** valor de R\$ 10.577 milhões, tendo uma redução de 7,04% em relação ao mês anterior:



1.2. Indicadores contábeis de liquidez e variação patrimonial

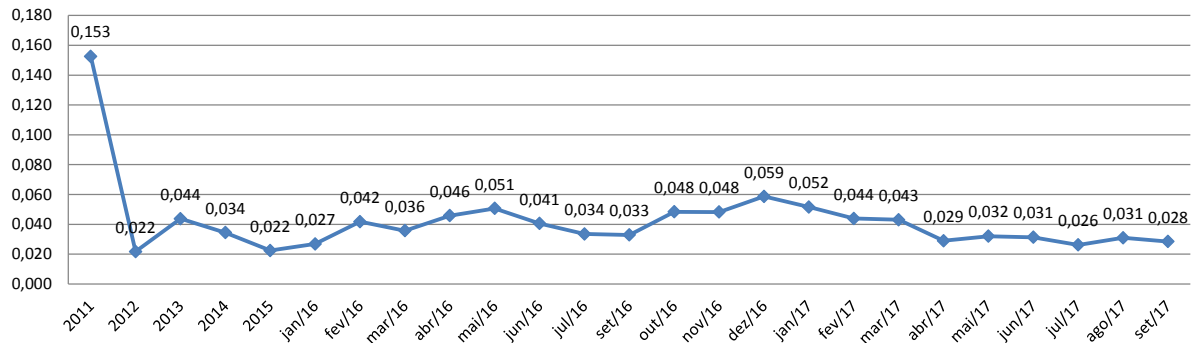
Os indicadores contábeis de liquidez têm por objetivo medir a capacidade da empresa em liquidar com seus compromissos a curto prazo e demonstram o índice de sua solvência geral. Estes índices demonstram quanto a empresa possui disponível para cada R\$ 1,00 de compromissos assumidos.

1.2.1. Liquidez Imediata

O índice de liquidez imediata é o quociente que compara o *Disponível* e o *Passivo Circulante* ou *Obrigações de Curto Prazo*. Ou seja, quanto das obrigações de até 12 meses a empresa consegue liquidar com os recursos que ela consegue transformar em dinheiro imediatamente para cada R\$ 1,00 de obrigação.

Pode-se visualizar no gráfico abaixo a representação do comportamento destes índices dos últimos anos até o período atual:

Liquidez Imediata

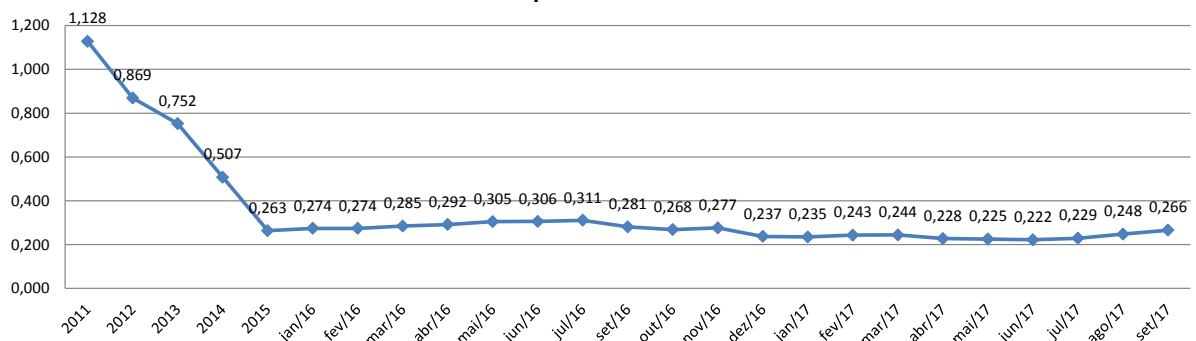


1.2.2. Liquidez Corrente

O índice de liquidez corrente é o comparativo entre o *Ativo Circulante* e o *Passivo Circulante*. Ou seja, quanto das disponibilidades, bens ou direitos que a empresa possui de curto prazo para quitar com suas obrigações, também do curto prazo de até 12 meses, para cada R\$ 1,00 devido.

Conclui-se pela evolução do índice no gráfico abaixo, com a representação do comportamento deste nos últimos anos até o período atual:

Liquidez Corrente

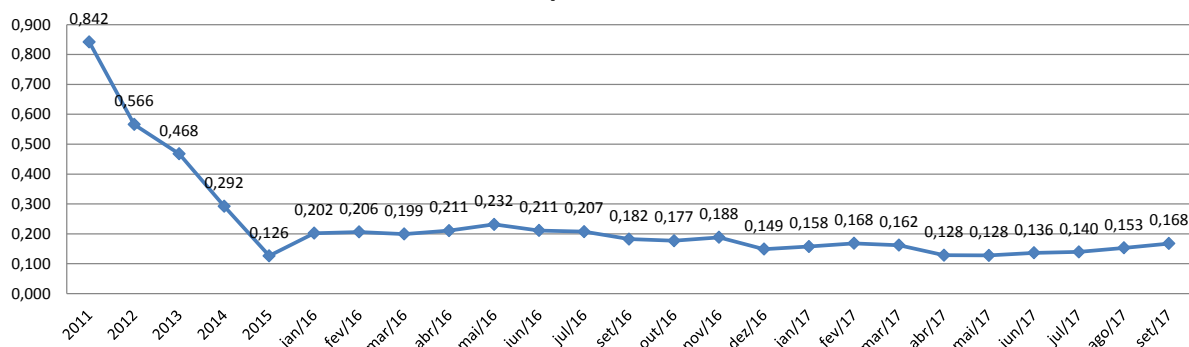


1.2.3. Liquidez Seca

O índice de liquidez seca mostra a posição da empresa caso necessite utilizar todo seu *Ativo Circulante*, com exclusão da conta de *Estoques*, uma vez que este não tem uma data definida para sua transformação em dinheiro, para quitar seu *Passivo Circulante* ou *Obrigações de Curto Prazo*.

Assim é a evolução destes índices nos últimos anos até o período atual:

Liquidez Seca

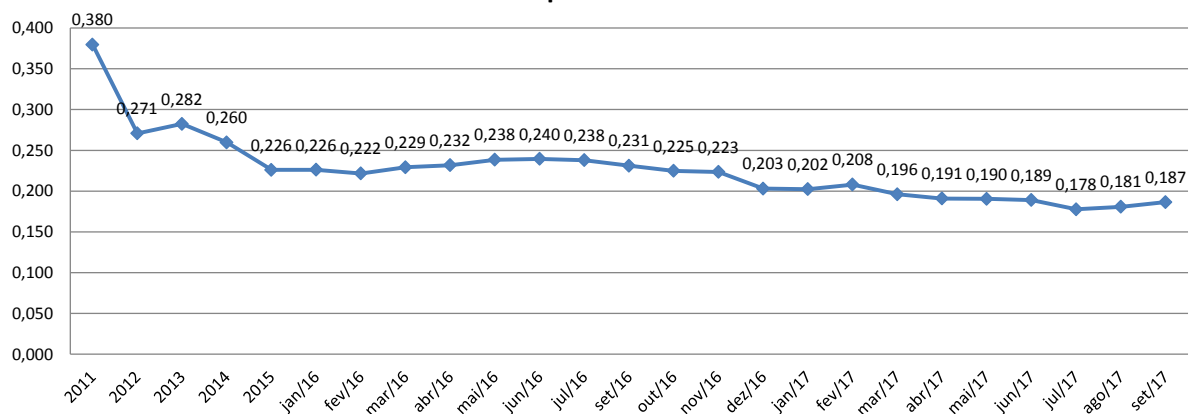


1.2.4. Liquidez Geral

O índice de liquidez geral difere-se dos outros índices de liquidez, pois é o confronto entre o *Exigível Total* e o *Realizável Total* da empresa. Ele indica o quanto a empresa conseguirá honrar com seus compromissos de curto e longo prazo, contando com todos seus bens e direitos de curto e longo prazo também. Ou seja, quanto ela possui em bens e direitos para cumprir com cada R\$ 1,00 de dívida no curto e longo prazo.

Graficamente:

Liquidez Geral



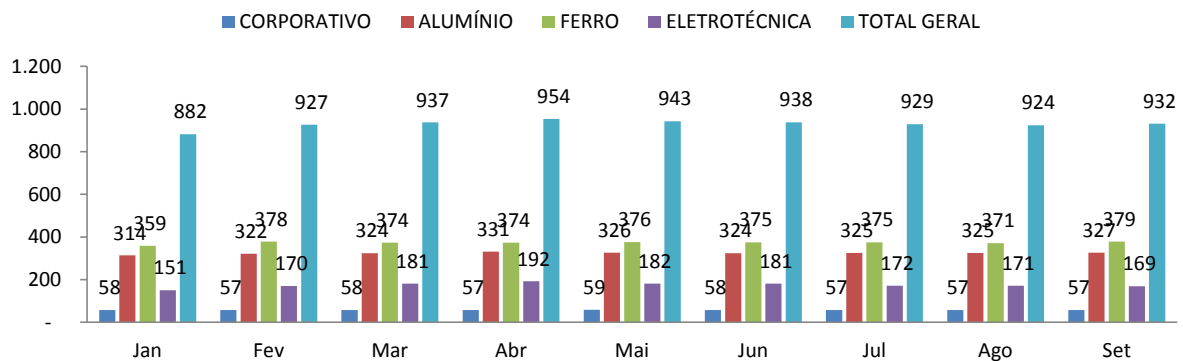
2. INDICADORES FINANCEIROS, DE PRODUÇÃO E QUADRO DE PESSOAL

A recuperanda desenvolve suas atividades, fundamentalmente, através de 03 unidades de negócio distintas, quais sejam, as assim denominadas "ALUMÍNIO", "FERRO" e "ELETROTÉCNICA".

2.1. Composição do quadro de funcionários consolidados

O quadro de funcionários é composto por profissionais atuantes na área Corporativa e nos segmentos de Alumínio, Ferro e Eletrotécnica, continuando com um total de **932 funcionários** ligados a controladora no mês corrente. Desta forma, segue abaixo sua representação gráfica.

Visão Quadro Geral de Pessoal

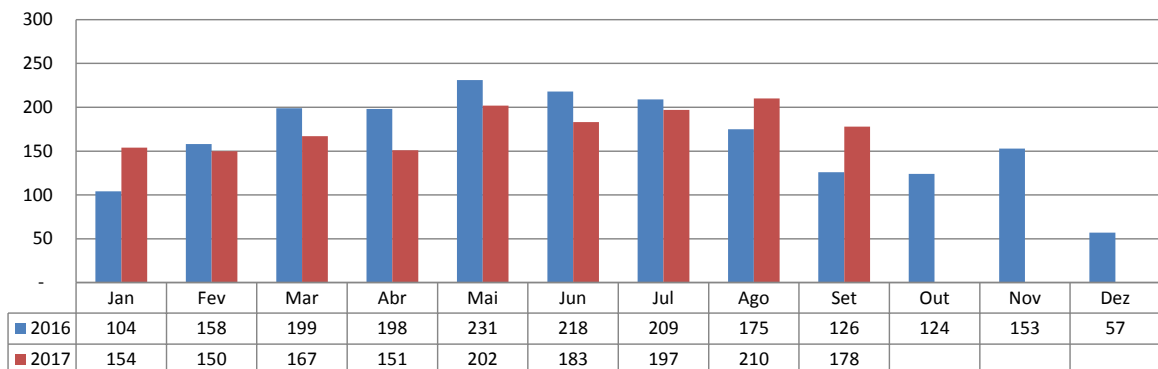


2.2. SEGMENTO DE ALUMÍNIO

A **divisão ALUMÍNIO**, informou a devedora em sua petição inicial, atua no setor automotivo, produzindo peças fundidas e usinadas para sistemistas e montadoras de caminhões e ônibus, dedicando 60% de sua produção ao segmento de caminhões e ônibus.

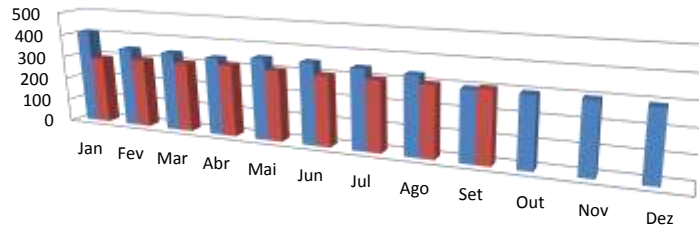
Como principais produtos, desta unidade, identificam-se: corpo de secador, tubo de ar quente, corpo de borboleta, coletor de admissão, carter de óleo, carcaça de embreagem, carcaça de direção, entre outros. A seguir, demonstração gráfica da produção mensal do referido setor no ano corrente:

Produção de Alumínio em Tonelada



O segmento conta, atualmente, com **304 funcionários ativos e 23 funcionários afastados**, de acordo com a tabela a baixo. É observado um aumento de 0,66% em relação aos funcionários ativos totais em comparativo com o mês anterior, conforme demonstrado no gráfico abaixo.

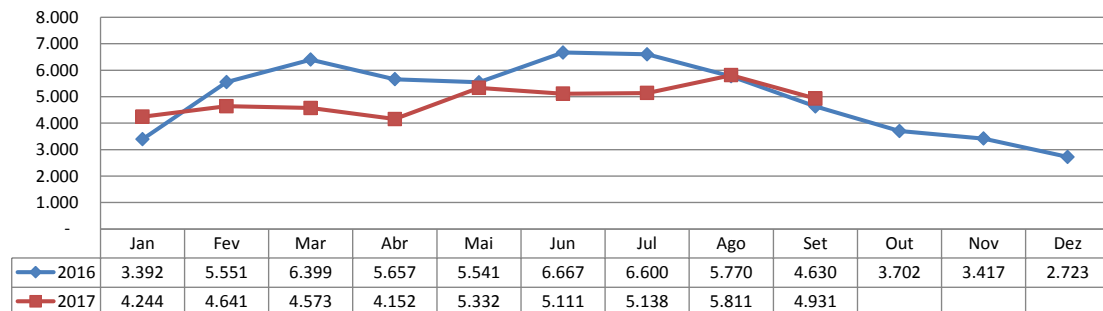
Quadro de Pessoal Ativo - Segmento Alumínio



	Jan	Fev	Mar	Abr	Mai	Jun	Jul	Ago	Set	Out	Nov	Dez
■ 2016	410	347	344	337	353	352	345	335	297	298	298	293
■ 2017	294	302	303	310	305	302	303	302	304			

O setor de "ALUMÍNIO" obteve um faturamento bruto de R\$ 4.931 milhões, conforme demonstrativo gráfico.

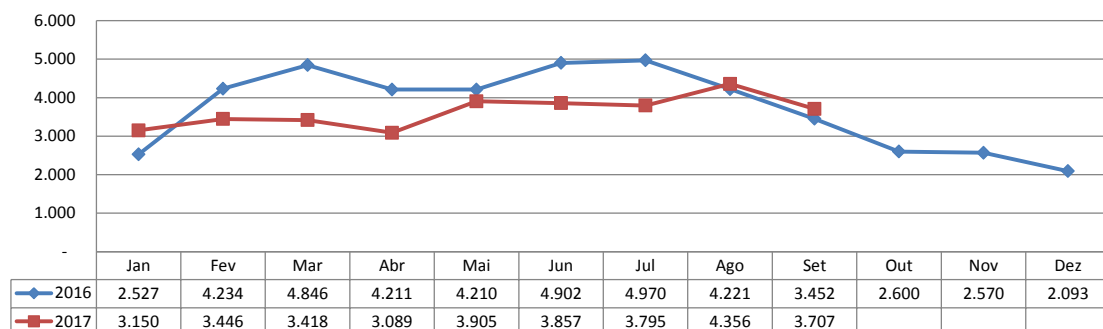
Faturamento Bruto em Milhares (R\$) - Segmento Alumínio



	Jan	Fev	Mar	Abr	Mai	Jun	Jul	Ago	Set	Out	Nov	Dez
◆ 2016	3.392	5.551	6.399	5.657	5.541	6.667	6.600	5.770	4.630	3.702	3.417	2.723
■ 2017	4.244	4.641	4.573	4.152	5.332	5.111	5.138	5.811	4.931			

Desse faturamento bruto apresentado, 75,17% é representado por seu faturamento líquido, apresentando um montante de R\$ 3.707 milhões. Gráficamente representado:

Faturamento Líquido em Milhares (R\$) - Segmento Alumínio



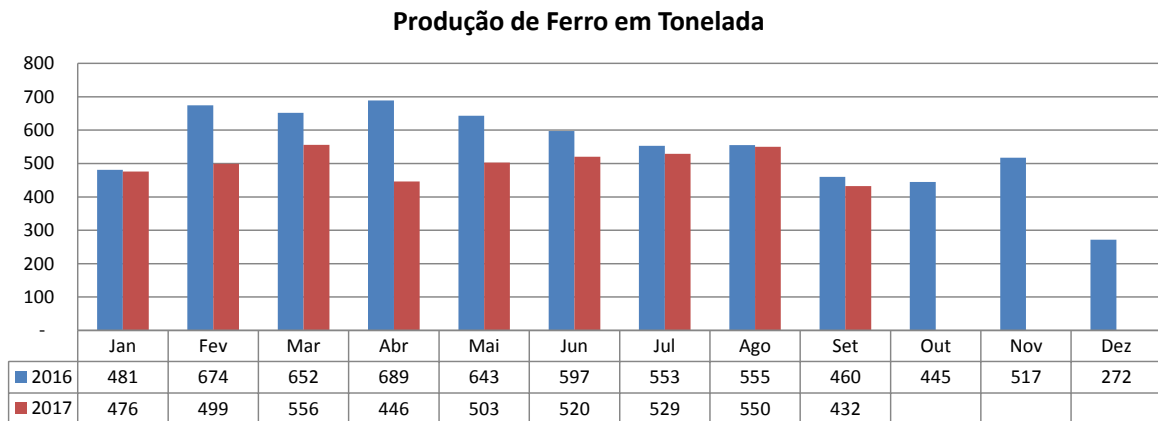
	Jan	Fev	Mar	Abr	Mai	Jun	Jul	Ago	Set	Out	Nov	Dez
◆ 2016	2.527	4.234	4.846	4.211	4.210	4.902	4.970	4.221	3.452	2.600	2.570	2.093
■ 2017	3.150	3.446	3.418	3.089	3.905	3.857	3.795	4.356	3.707			

2.3. SEGMENTO DE FERRO

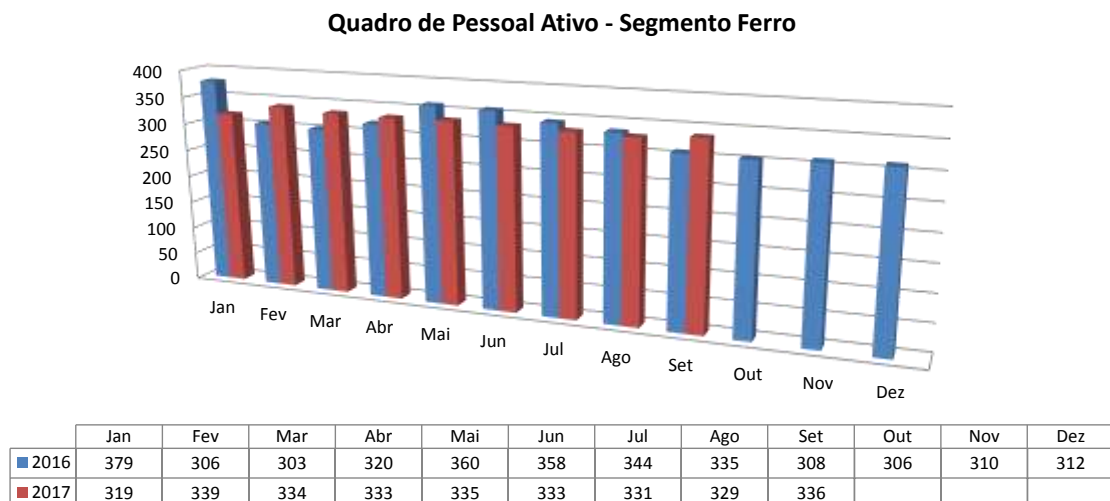
A **divisão FERRO**, igualmente informou a devedora na peça pórica, destina seus produtos fundidos e usinados para diversos segmentos de mercado, em especial para sistemistas, montadoras de caminhões e ônibus, fabricantes de máquinas agrícolas, fabricantes de isoladores para linhas de transmissão e distribuição de energia elétrica, este último, também para o mercado externo.

As principais peças produzidas são suporte de freio, suporte de mola, suporte de caixa de direção, carcaça do compressor de freio, carcaça da bomba de combustível, virabrequim, bomba d'água, corpos hidráulicos e cavalete.

A seguir demonstração gráfica da produção mensal no ano corrente:

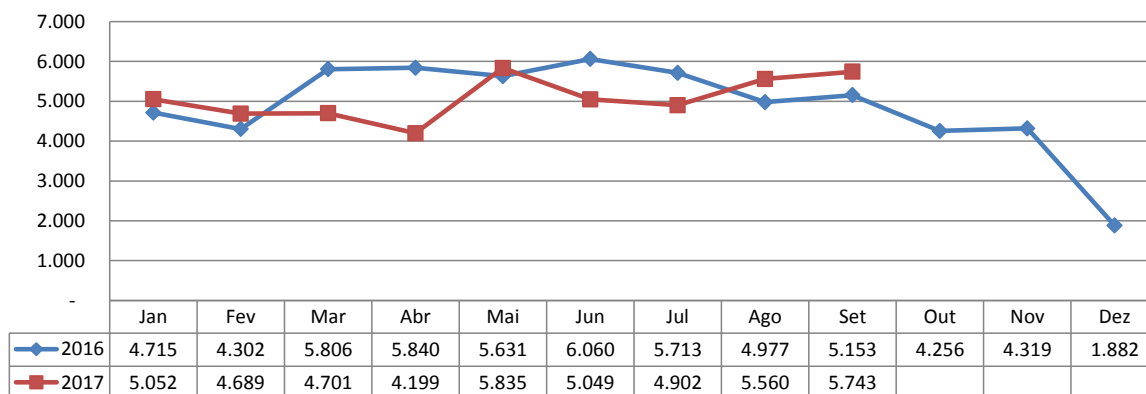


O segmento conta, com **336 funcionários ativos, com um número total de afastados de 43 funcionários**. Desta forma, obteve-se um aumento de 2,13% dos funcionários ativos em relação ao mês anterior, conforme demonstrado no gráfico abaixo.



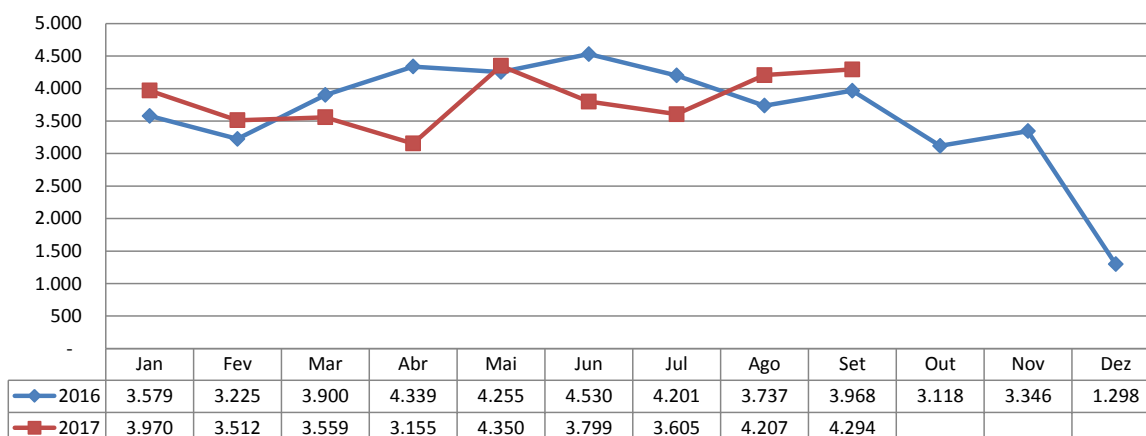
Observa-se um aumento de 3,29% no faturamento bruto do setor de "FERRO", o qual passou a ser de R\$ 5.743 milhões, ilustrada na demonstração gráfica.

Faturamento Bruto em Milhares (R\$) - Segmento Ferro



O faturamento líquido é representado por 74,77% do faturamento bruto do segmento. Gráficamente representado:

Faturamento Líquido em Milhares (R\$) - Segmento Ferro



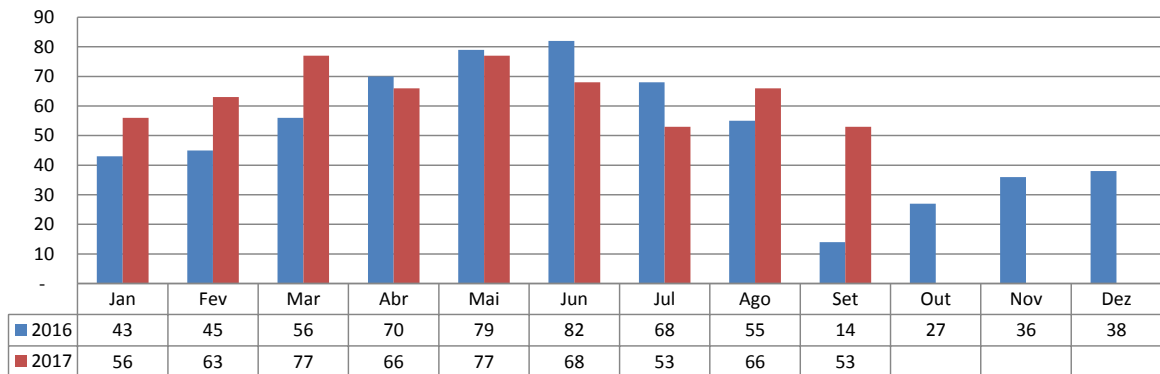
2.3. SEGMENTO DE ELETROTÉCNICA

A **divisão ELETROTÉCNICA** fabrica e comercializa produtos destinados aos segmentos de instalação elétrica, iluminação industrial, comercial e de infraestrutura, segundo informação da inicial.

Nesta divisão é fabricada diversificada linha de produtos em alumínio e termoplásticos para instalações elétricas de baixa tensão, luminárias industriais, públicas e à prova de explosão.

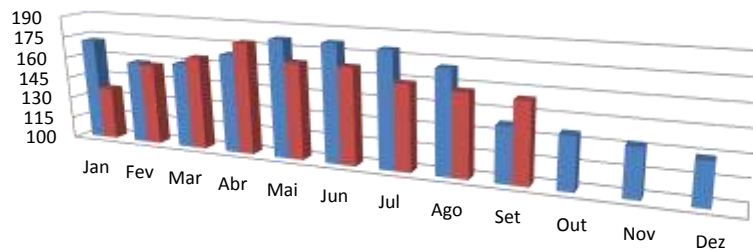
A demonstração gráfica da produção mensal deste ano é assim exposta:

Produção do Segmento de Eletrotécnica em Tonelada



O segmento conta, atualmente, com **155 funcionários ativos e com um total de 14 funcionários afastados**. Houve uma redução de 1,27% em comparação com o número de funcionários ativos referente ao mês anterior.

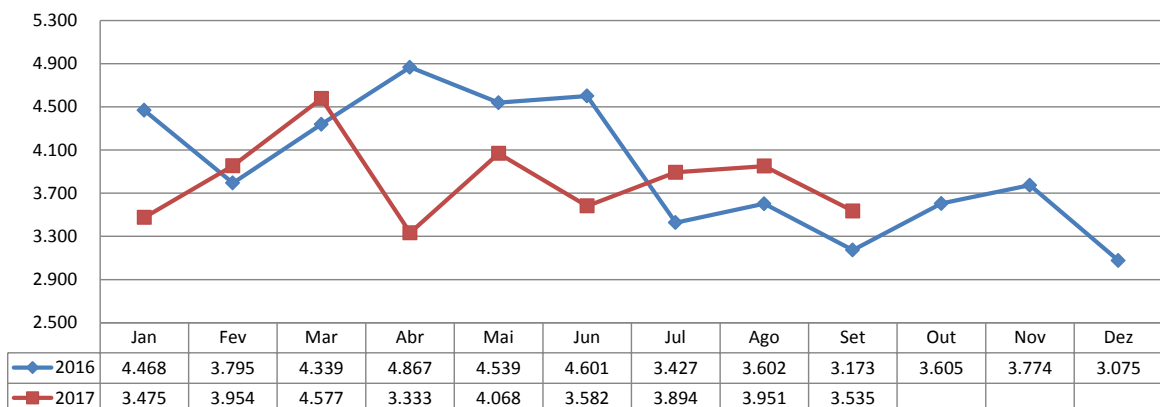
Quadro de Pessoal Ativo - Segmento Eletrotécnica



	Jan	Fev	Mar	Abr	Mai	Jun	Jul	Ago	Set	Out	Nov	Dez
■ 2016	172	158	160	169	182	182	180	171	138	136	133	129
■ 2017	137	157	165	178	167	167	159	157	155			

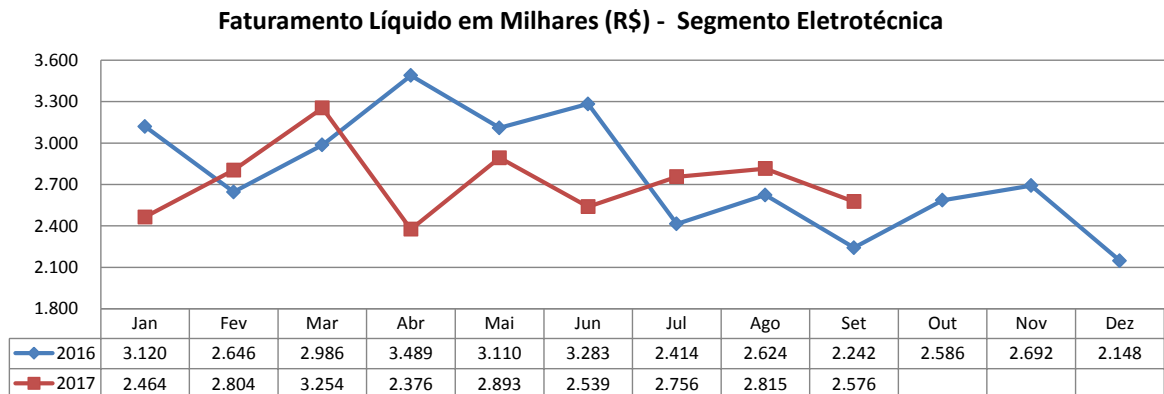
O setor de "ELETROTÉCNICA" apresentou um faturamento bruto inferior ao mês anterior, representando uma redução de 10,53%, conforme demonstração gráfica.

Faturamento Bruto em Milhares (R\$) - Segmento Eletrotécnica



O seu faturamento líquido é de R\$ 2.576 milhões, representando 72,87% do valor de seu faturamento bruto.

Graficamente exposta:



3 DADOS RELATIVOS AO CUMPRIMENTO DO PLANO DE RECUPERAÇÃO

A homologação do plano de recuperação dia 27/07/17 marca o início dos prazos para pagamento. O quadro abaixo descreve as previsões dos créditos restantes de todas as classes arroladas na recuperação.

QUADRO RESUMO DO PLANO DE RECUPERAÇÃO - WETZEL S/A				
Classe/ Condições	Trabalhista	Garantia Real	Quirografário	ME/EPP - Microempresa e Empresa de Pequeno Porte
Carência	Até 05 salários mínimos - até 30 dias Acima de 05 salários mínimos - até 12 meses	-	Até R\$ 50.000,00 - 24 meses acima de R\$ 50.000,00 - 36 meses	Até R\$ 50.000,00 - 24 meses acima de R\$ 50.000,00 - 36 meses
Deságio	-	-	A PARTIR DE R\$ 100.000,01 - 25%	A PARTIR DE R\$ 500.000,01 - 25%
Período	até 30 dias até 12 meses	-	16 anos	16 anos
Pagamento	atualizado TR+1% a.a.	DAÇÃO DE BENS	ATÉ 50 MIL 1X FINAL 24 MESES ATÉ 100MIL 3X ANUAL ATÉ 500MIL 4X ANUAL ATÉ 1.000 5X ANUAL ATÉ 2.000 7X ANUAL ACIMA DE 2.000. 13X ANUAL atualização - TR+1% a.a.	ATÉ 50 MIL 1X FINAL 24 MESES ATÉ 100MIL 3X ANUAL ATÉ 500MIL 4X ANUAL ATÉ 1.000 5X ANUAL ATÉ 2.000 7X ANUAL ACIMA DE 2.000. 13X ANUAL atualização - TR+1% a.a.

Os pagamentos da Classe I – Trabalhistas já se iniciaram e estão sendo pagos em parcela única. Os credores desta classe que já apresentaram seus dados bancários para a recuperanda, já começaram a receber.

Há, ainda, credores que estão pendentes de pagamento por falta de informações dos dados bancários à empresa recuperanda, os quais estão listados na última prestação de contas desta administração. Sendo assim, informamos que para o devido recebimento dos seus créditos, estes devem entrar em contato com a própria recuperanda.

As informações aqui reproduzidas foram trazidas por relatórios da recuperanda, em seus respectivos setores.

Frente ao exposto, vem esta administração judicial, **REQUERER** juntada *Relatório Mensal das Atividades da Devedora*, cumprindo assim o art. 22, II, "c" da Lei 11.101/2005, bem como dos **documentos que a acompanham**, quais sejam:

- ✓ Balancete contábil do mês de Setembro de 2017 – auditado;
- ✓ Relatório de análises financeiras verticais e horizontais referentes ao balancete de Setembro/17.

Termos em que,
Pede deferimento,

Joinville-SC, 20 de Novembro de 2017.


GLADIUS CONSULTORIA E GESTÃO EMPRESARIAL S/S LTDA
Agenor Daufenbach Júnior
Adm. Judicial CRA/SC 6410 – OAB/SC 32.401

ANEXO I

***RELATÓRIO DE ANÁLISES FINANCEIRAS
VERTICAIS E HORIZONTAIS REFERENTES
AO BALANCETE DE SETEMBRO DE 2017.***

WETZEL S.A.

ANÁLISES FINANCEIRAS VERTICAIS E HORIZONTAIS DO ATIVO (Em milhares de Reais)

ATIVO	ago/17	AV %	AH %	set/17	AV %	AH %
CIRCULANTE						
Caixa e Equivalente de Caixa	4.465	2,45%	12,41%	3.779	2,09%	-15,36%
Clientes	16.030	8,80%	2,91%	16.784	9,26%	4,70%
Estoques	13.623	7,47%	0,81%	13.022	7,19%	-4,41%
Impostos a Recuperar	965	0,53%	6,51%	1.085	0,60%	12,44%
Despesas Antecipadas	179	0,10%	-15,57%	146	0,08%	-18,44%
Outros Créditos	457	0,25%	-7,30%	462	0,26%	1,09%
TOTAL DO ATIVO CIRCULANTE	35.719	19,60%	3,02%	35.278	19,47%	-1,23%
NÃO CIRCULANTE						
REALIZAVEL A LONGO PRAZO						
Aplicações Financeiras	848	0,47%	0,83%	853	0,47%	0,59%
Eletrobras	1.818	1,00%	0,00%	1.818	1,00%	0,00%
Impostos Diferidos	15.522	8,52%	-0,91%	15.431	8,52%	-0,59%
Depositos Judiciais	4.431	2,43%	0,70%	4.265	2,35%	-3,75%
Partes Relacionadas	3.934	2,16%	0,03%	3.934	2,17%	0,00%
Impostos a Recuperar	114	0,06%	-10,24%	101	0,06%	-11,40%
Total do Realizável a Longo Prazo	26.667	14,63%	-0,44%	26.402	14,57%	-0,99%
INVESTIMENTOS						
Controladas	88	0,05%	0,00%	84	0,05%	-4,55%
Propriedade para Investimento	63.523	34,85%	0,00%	63.523	35,06%	0,00%
Total de Investimentos	63.611	34,90%	0,00%	63.607	35,11%	-0,01%
IMOBILIZADO	55.494	30,45%	-6,01%	55.147	30,44%	-0,63%
INTANGÍVEL	767	0,42%	-4,60%	731	0,40%	-4,69%
TOTAL DO ATIVO NÃO CIRCULANTE	146.539	80,40%	-2,46%	145.887	80,53%	-0,44%
TOTAL DO ATIVO	182.258	100,00%	-1,44%	181.165	100,00%	-0,60%

WETZEL S.A.

ANÁLISES FINANCEIRAS VERTICAIS E HORIZONTAIS DO PASSIVO (Em milhares de Reais)

PASSIVO E PATRIMÔNIO LÍQUIDO	ago/17	AV %	AH %	set/17	AV %	AH %
CIRCULANTE						
Fornecedores	21.463	11,78%	-20,45%	22.108	12,20%	3,01%
Empréstimos e Financiamentos	52.692	28,91%	-6,71%	53.153	29,34%	0,87%
Obrigações Sociais	37.821	20,75%	3,59%	30.749	16,97%	-18,70%
Refis	1.873	1,03%	-0,37%	2.089	1,15%	11,53%
Pert				13.307	7,35%	
Obrigações Tributárias	26.136	14,34%	4,77%	7.164	3,95%	-72,59%
Outros	4.275	2,35%	-10,68%	4.291	2,37%	0,37%
TOTAL DO PASSIVO CIRCULANTE	144.260	79,15%	-4,83%	132.861	73,34%	-7,90%
NÃO CIRCULANTE						
Empréstimos e Financiamentos	16.484	9,04%	9,72%	15.902	8,78%	-3,53%
Tributos Diferidos	33.147	18,19%	0,36%	33.257	18,36%	0,33%
Provisões	34.600	18,98%	-0,12%	34.466	19,02%	-0,39%
Refis	83.736	45,94%	0,08%	83.562	46,12%	-0,21%
Obrigações Sociais	3.881	2,13%	-2,56%	1.614	0,89%	-58,41%
Partes Relacionadas	13.081	7,18%	63,00%	13.081	7,22%	0,00%
Outras Obrigações	15.893	8,72%	-0,78%	15.904	8,78%	0,07%
TOTAL PASSIVO NÃO CIRCULANTE	200.822	110,19%	3,31%	197.786	109,17%	-1,51%
PATRIMÔNIO LÍQUIDO						
Capital Social	47.147	25,87%	0,00%	47.147	26,02%	0,00%
Reserva de Capital	105	0,06%	0,00%	105	0,06%	0,00%
Reserva de Reavaliação	609	0,33%	-0,49%	607	0,34%	-0,33%
Resultados Acumulados	-230.254	-126,33%	-0,77%	-216.900	-119,73%	5,80%
Ajuste de Avaliação Patrimonial	19.569	10,74%	-0,04%	19.559	10,80%	-0,05%
Patrimônio Líquido atribuído aos acionistas da controladora	-162.824	-89,34%	-1,10%	-149.482	-82,51%	8,19%
TOTAL DO PATRIMÔNIO LÍQUIDO	-162.824	-89,34%	-1,10%	-149.482	-82,51%	8,19%
TOTAL DO PASSIVO E PATRIMÔNIO LÍQUIDO	182.258	100,00%	-1,44%	181.165	100,00%	-0,60%

WETZEL S.A.

ANÁLISES FINANCEIRAS VERTICAIS E HORIZONTAIS DO DRE (Em milhares de Reais)

	ago/17	AV %	AH %	set/17	AV %	AH %
Receita Operacional Líquida	11.378	100,00%	12,03%	10.577	100,00%	-7,04%
					0,00%	
Custo dos Produtos Vendidos	-10.362	-91,07%	-7,59%	-9.981	-94,37%	3,68%
Lucro Bruto	1.016	8,93%	93,52%	596	5,63%	-41,34%
<i>Despesas Operacionais</i>						
Despesas Gerais e Administrativas	-1.060	-9,32%	10,62%	-1.222	-11,55%	-15,28%
Despesas com Vendas	-789	-6,93%	6,07%	-1.057	-9,99%	-33,97%
Outras Receitas/Despesas Operacionais	431	3,79%	-14466,67%	-103	-0,97%	-123,90%
Equivalencia Patrimonial	-1	-0,01%	75,00%	-4	-0,04%	-300,00%
Total das Despesas Operacionais	-1.419	-12,47%	30,20%	-2.386	-22,56%	-68,15%
Lucro (prejuízo) Antes das Receitas e Despesas Financeiras	-403	-3,54%	73,28%	-1.790	-16,92%	-344,17%
Receitas Financeiras	10	0,09%	-16,67%	39	0,37%	290,00%
Despesas Financeiras	-1.115	-9,80%	-20,54%	4.385	41,46%	493,27%
Lucro (prejuízo) Antes dos Tributos	-1.508	-13,25%	37,71%	2.634	24,90%	274,67%
Imposto de Renda e Contribuição Social Diferidos	-261	-2,29%		10.710	101,26%	
Lucro (prejuízo) Líquidos das Operações Continuadas	-1.769	-15,55%	37,58%	13.344	126,16%	854,32%
Lucro (prejuízo) Líquido do Exercício	-1.769	-15,55%	37,58%	13.344	126,16%	854,32%
Lucro (prejuízo) por ação	-0,08594			0,64846		

ANEXO II

BALANCETE CONTÁBIL DO MÊS DE SETEMBRO DE 2017